

คู่มือ

มาตรฐานการนำเข้าเทคโนโลยี/งานวิจัย
ในคลังความรู้ทางวิชาการด้านสุขภาพจิตและจิตเวช
กรมสุขภาพจิต (www.klb.dmh.go.th)

www.klb.dmh.go.th

เทคโนโลยี/งานวิจัย
ด้านสุขภาพจิตและจิตเวช

กรมสุขภาพจิต กระทรวงสาธารณสุข



กรมสุขภาพจิต กระทรวงสาธารณสุข

คู่มือมาตรฐานการนำเข้าเทคโนโลยี/งานวิจัยในคลังความรู้ทางวิชาการด้านสุขภาพจิตและจิตเวช
กรมสุขภาพจิต (www.klb.dmh.go.th)

ISBN

บรรณาธิการ	วีณา บุญแสง
พิมพ์ครั้งที่ 1	พ.ศ. 2552 จำนวน 500 เล่ม
จัดพิมพ์โดย	สำนักพัฒนาสุขภาพจิต กรมสุขภาพจิต กระทรวงสาธารณสุข
พิมพ์ที่	บริษัท ปิยอนด์พับลิชชิง จำกัด



คำนำ

เว็บไซต์คลังความรู้ทางวิชาการด้านสุขภาพจิตและจิตเวช (www.klb.dmh.go.th) เป็นเว็บไซต์ที่พัฒนาขึ้นเพื่อใช้เป็นแหล่งจัดเก็บรวบรวม และให้บริการสืบค้นผลงานเทคโนโลยีและงานวิจัยทางด้านสุขภาพจิตและจิตเวช ที่ผลิต/พัฒนาโดยหน่วยงานสังกัดกรมสุขภาพจิต เพื่อเผยแพร่องค์ความรู้ทางด้านสุขภาพจิตและจิตเวชที่อยู่ในรูปแบบของเทคโนโลยี/งานวิจัยไปสู่สาธารณชน ส่งเสริมให้เกิดการพัฒนาความรู้อย่างต่อเนื่อง ซึ่งจะเป็นแรงสนับสนุนให้ประชาชนมีสุขภาพกายและสุขภาพจิตที่ดี สามารถดำรงชีวิตได้อย่างมีประสิทธิภาพ

คู่มือมาตรฐานการนำเข้าเทคโนโลยี/งานวิจัยในคลังความรู้ทางวิชาการด้านสุขภาพจิตและจิตเวชเล่มนี้ จัดทำขึ้นเพื่ออธิบายและแนะนำถึงมาตรฐานกระบวนการผลิตเทคโนโลยี/งานวิจัยที่มีคุณภาพตามมาตรฐานกรมสุขภาพจิต ตลอดจนวิธีการนำเข้าข้อมูลเทคโนโลยี/งานวิจัยสำหรับให้บริการในเว็บไซต์คลังความรู้ฯ ทั้งนี้เพื่อให้หน่วยงานผู้ผลิตเทคโนโลยี/งานวิจัยในสังกัดกรมสุขภาพจิตได้ศึกษาทำความเข้าใจ และสามารถใช้งานได้ตรงตามวัตถุประสงค์ต่อไป

๗๑๖

(นายแพทย์ชาติรี บานชื่น)

อธิบดีกรมสุขภาพจิต





สารบัญ

ส่วนที่ 1 บทนำ

1. กว่าจะเป็นเว็บไซต์คลังความรู้ฯ	1
2. มีอะไรในเว็บไซต์คลังความรู้ฯ	2
3. ขั้นตอนการทำงานของระบบ (Work Flow)	10
4. ผู้เกี่ยวข้อง/ผู้ดำเนินการกับระบบ	11
5. วัตถุประสงค์ของคู่มือมาตรฐานการนำเข้าเทคโนโลยี/ งานวิจัยในคลังความรู้ฯ	12

ส่วนที่ 2 มาตรฐานการนำเข้าเทคโนโลยี/งานวิจัยในคลังความรู้ฯ

1. มาตรฐานกระบวนการผลิตเทคโนโลยี/งานวิจัย	13
1.1 ขั้นตอนการวิจัยและพัฒนานวัตกรรมเทคโนโลยีฯ	14
1.2 เกณฑ์การจัดระดับคุณภาพเทคโนโลยี/งานวิจัยฯ	15
1.3 แนวทางปฏิบัติของหน่วยงานผู้ผลิตเทคโนโลยี/งานวิจัย	16
2. มาตรฐานการจัดเก็บข้อมูลเทคโนโลยี/งานวิจัย	
2.1 หัวข้อที่ต้องบันทึกจัดเก็บ (Data Structure)	17
2.2 วิธีการใช้งานในส่วนของหน่วยงานผู้ผลิตฯ	17
2.2.1 วิธีการ log in เข้าสู่ระบบงาน	17





ค

คู่มือมาตรฐานการนำเข้าเทคโนโลยี/งานวิจัยในคลังความรู้ทางวิชาการด้านสุขภาพจิตและจิตเวช

สารบัญ (ต่อ)

2.2.2	วิธีการจัดการกับผลงานเทคโนโลยี/งานวิจัย	20
-	การนำเทคโนโลยี/งานวิจัยเข้าสู่ระบบ	20
-	การแก้ไขรายละเอียด/การลบเทคโนโลยี	26
-	วิธีการติดตามและตรวจสอบสถานะฯ	30
2.3	หลักฐาน/วิธีการนำส่งเทคโนโลยี/งานวิจัยฯ	36
3.	มาตรฐานการให้บริการในเว็บไซต์คลังความรู้ ฯ	37
	เอกสารอ้างอิง	38
	ภาคผนวก	39
ก.	รายนามคณะทำงานจัดทำคู่มือมาตรฐานการนำเข้าเทคโนโลยี/ งานวิจัยในคลังความรู้คลังวิชาการด้านสุขภาพจิตและจิตเวช	41
ข.	รายนามผู้ร่วมประชุมปฏิบัติการจัดทำมาตรฐานการนำเข้าเทคโนโลยี/ งานวิจัยในคลังความรู้คลังวิชาการด้านสุขภาพจิตและจิตเวช	43
ค.	รายนามผู้ร่วมประชุมปฏิบัติการการใช้คู่มือมาตรฐานการนำเข้า เทคโนโลยี/งานวิจัยในคลังความรู้ทางวิชาการด้านสุขภาพจิตและจิตเวช	49





สารบัญภาพ

ภาพที่ 1	แสดงหน้าเว็บไซต์คลังความรู้ฯ	3
ภาพที่ 2	แสดงหน้าโปรแกรมเทคโนโลยีฯ	4
ภาพที่ 3	แสดงหน้าโปรแกรมผลงานวิจัยฯ	7
ภาพที่ 4	แสดงการ log in เข้าสู่ระบบงาน	18
ภาพที่ 5	แสดงหน้าแรกของระดับผู้ผลิตเทคโนโลยี	19
ภาพที่ 6	แสดงหน้ารายการนำเข้าเทคโนโลยี	20
ภาพที่ 7	แสดงหน้าจอการนำเข้าเทคโนโลยี	21
ภาพที่ 8	แสดงหัวข้อที่ใช้กรอกข้อมูลเพื่อนำเข้าเทคโนโลยีฯ	22
ภาพที่ 9	แสดงหน้าจอ browse ไฟล์	23
ภาพที่ 10	แสดงหน้าจอรายการข้อมูลเทคโนโลยี	24
ภาพที่ 11	แสดงหน้าจอข้อมูลตัวอย่างเทคโนโลยี	25
ภาพที่ 12	แสดงหน้าจอแก้ไขเทคโนโลยี	26
ภาพที่ 13	แสดงแถบเลือกด้านบนโปรแกรม	27
ภาพที่ 14	แสดงหน้าจอคณะผู้จัดทำ	27
ภาพที่ 15	แสดงหน้าจอ keywords	28
ภาพที่ 16	แสดงตัวอย่างข้อความการแก้ไขข้อมูลสำเร็จ	29
ภาพที่ 17	แสดงหน้าจอการตรวจสอบสถานะของเทคโนโลยีฯ	30
ภาพที่ 18	แสดงกรอบข้อมูลเทคโนโลยีของหน่วยงาน	30





สารบัญภาพ (ต่อ)

ภาพที่ 19	แสดงตัวอย่างหน้าจอข้อมูลเทคโนโลยีเมื่อทำการเลือกสถานะ	31
ภาพที่ 20	แสดงกรใช้งานรายการเทคโนโลยี	32
ภาพที่ 21	แสดงหน้าจอรายการเทคโนโลยี	33
ภาพที่ 22	แสดงการเข้าดูรายงานต่างๆของหน่วยงาน	34
ภาพที่ 23	แสดงตัวอย่างหน้าจอรายงานผู้เข้าใช้บริการฯ	35





ส่วนที่ 1

บทนำ

1

กว่าจะเป็นเว็บไซต์คลังความรู้ทางวิชาการด้านสุขภาพจิต

สืบเนื่องจากวิสัยทัศน์กรมสุขภาพจิตในแผนพัฒนาเศรษฐกิจและสังคมแห่งชาติ ฉบับที่ 10 (พ.ศ.2550-2554) ที่กล่าวว่า “..กรมสุขภาพจิตจะเป็นองค์กรมาตรฐานการพัฒนาสุขภาพจิตทั้งด้านการส่งเสริม ป้องกัน รักษาและฟื้นฟู เป็นศูนย์กลางข้อมูลสารสนเทศ องค์ความรู้ ตลอดจนเทคโนโลยีด้านสุขภาพจิตของประเทศ..” ทั้งนี้ กรมสุขภาพจิตได้กำหนดยุทธศาสตร์และนโยบายเพื่อตอบสนองวิสัยทัศน์ดังกล่าวตลอดปีงบประมาณ 2550-2554

สำนักพัฒนาสุขภาพจิต ในฐานะหน่วยงานส่วนกลางที่มีบทบาทหลักในการพัฒนาเทคโนโลยีด้านสุขภาพจิตและจิตเวช ได้ดำเนินโครงการพัฒนาคลังความรู้ด้านสุขภาพจิตและจิตเวชตั้งแต่ปีงบประมาณ 2550 เป็นต้นมา โดยได้กำหนดกรอบมาตรฐานเพื่อการจัดเก็บข้อมูลเทคโนโลยีสุขภาพจิตและจิตเวช ผลงานวิจัย ตลอดจนรวบรวมเทคโนโลยี/ผลงานวิจัยที่หน่วยงานสังกัดกรมสุขภาพจิตผลิต/พัฒนาในช่วงหลายปีที่ผ่านมา และได้ให้บริการคลังความรู้ทางวิชาการด้านสุขภาพจิตฯ ในรูปแบบของเอกสารตลอดมาจนถึงปัจจุบัน





คู่มือมาตรฐานการนำเข้าเทคโนโลยี/งานวิจัยในคลังความรู้ทางวิชาการด้านสุขภาพจิตและจิตเวช

เพื่อเป็นการพัฒนาระบบการให้บริการคลังความรู้ฯ สำนักพัฒนาสุขภาพจิต จึงได้ประสานความร่วมมือกับกองแผนงาน กรมสุขภาพจิต ในการออกแบบพัฒนาคลังความรู้ฯในระบบอิเล็กทรอนิกส์ขึ้น เพื่อให้ผู้รับบริการสามารถเข้าถึงได้สะดวก ตลอดจนมีความพึงพอใจในการเข้าใช้คลังความรู้ฯ

เว็บไซต์คลังความรู้ทางวิชาการด้านสุขภาพจิตและจิตเวช (www.klb.dmh.go.th) จึงได้รับการพัฒนาออกแบบระบบและจัดทำขึ้นในปีงบประมาณ 2551 โดยกองแผนงานร่วมกับสำนักพัฒนาสุขภาพจิต ภายใต้โครงการพัฒนาระบบสำนักงานอัตโนมัติ (Back Office) ที่มีวัตถุประสงค์เพื่อพัฒนาระบบฐานข้อมูล ลดการใช้เอกสาร สนับสนุนการบริหารงาน ตลอดจนเป็นการพัฒนาระบบการให้บริการข้อมูลแก่บุคลากรทั้งภายในและภายนอกสังกัดกรมสุขภาพจิต โดยผ่านระบบ internet ซึ่งเว็บไซต์คลังความรู้ฯนี้ได้จัดทำแล้วเสร็จในเดือนกันยายน 2551 และอยู่ระหว่างการทดลองใช้ระบบ โดยได้ประชาสัมพันธ์ให้กลุ่มเป้าหมายทดลองเข้าใช้บริการและให้ข้อเสนอแนะเพื่อการปรับปรุงระบบต่อไปอย่างต่อเนื่อง

②

มือ:rs..ในเว็บไซค์คลังความรู้ฯ

เว็บไซต์คลังความรู้ทางวิชาการด้านสุขภาพจิตและจิตเวช

(www.klb.dmh.go.th) ประกอบด้วยระบบย่อยที่พร้อมใช้งาน 2 ระบบได้แก่

1. โปรแกรมเทคโนโลยีด้านสุขภาพจิตและจิตเวช
2. โปรแกรมผลงานวิจัยด้านสุขภาพจิตและจิตเวช

หมายเหตุ : สำหรับบทความวิชาการอยู่ระหว่างดำเนินการ





คู่มือมาตรฐานการนำเข้าเทคโนโลยี/งานวิจัยในคลังความรู้ทางวิชาการด้านสุขภาพจิตและจิตเวช



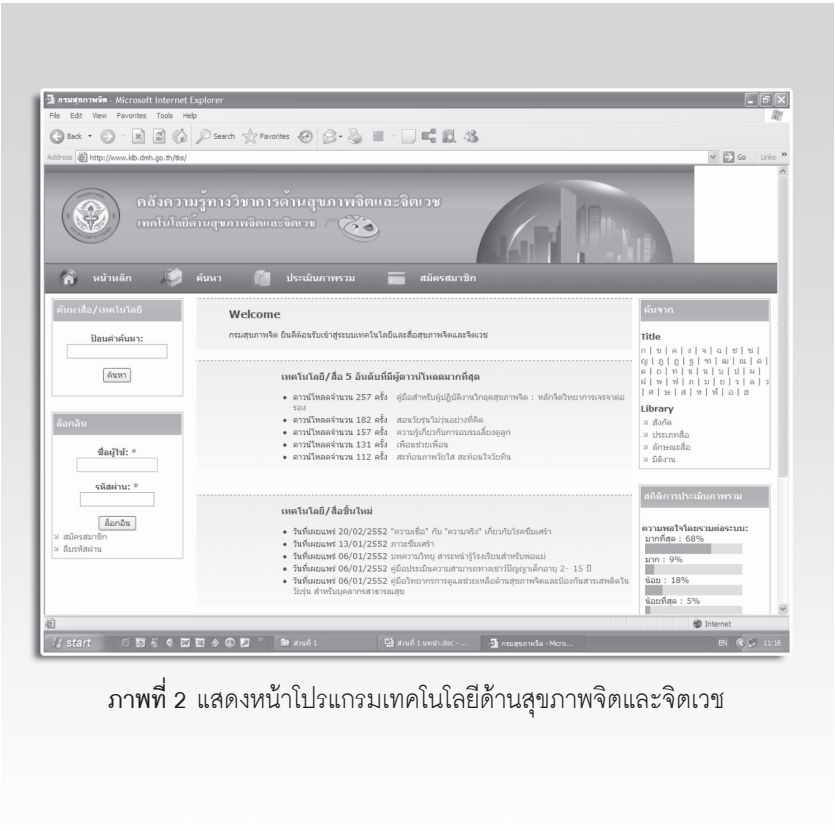
ภาพที่ 1 แสดงหน้าเว็บไซต์คลังความรู้ทางวิชาการด้านสุขภาพจิตและจิตเวช





7 โปรแกรมเทคโนโลยีด้านสุขภาพจิตและจิตเวช

โปรแกรมเทคโนโลยีด้านสุขภาพจิตและจิตเวช มีคุณสมบัติที่พร้อมใช้งานได้ดังนี้



ภาพที่ 2 แสดงหน้าโปรแกรมเทคโนโลยีด้านสุขภาพจิตและจิตเวช



คู่มือมาตรฐานการนำเข้าเทคโนโลยี/งานวิจัยในคลังความรู้ทางวิชาการด้านสุขภาพจิตและจิตเวช

1. **Data Structure** ประกอบด้วย ชื่อสื่อ ชื่อผู้แต่ง/ผู้เรียบเรียง/บรรณาธิการ หน่วยงานที่ผลิต ประเภทสื่อ ลักษณะสื่อ สถานที่ผลิต โรงพิมพ์ ผู้ผลิต ครั้งที่ผลิต ขนาด/ความยาว ปีที่ตีพิมพ์/เผยแพร่ เลขมาตรฐานหนังสือ (ISBN) กลุ่มเป้าหมาย วัตถุประสงค์ เนื้อหาโดยสรุป สื่อที่เกี่ยวข้อง อีเมลล์ผู้จัดทำ สถานที่ติดต่อเบอร์โทร Link สื่อ แนบไฟล์รูปภาพ

2. การบันทึกข้อมูล/แก้ไข/การค้นหาข้อมูล

1) สามารถบันทึกข้อมูลผ่านระบบ Internet ที่ www.klb.dmh.go.th โดยบุคลากรของกรมสุขภาพจิตทั้งที่อยู่ในส่วนกลางและส่วนภูมิภาค

2) แต่ละหน่วยงานเมื่อ Log in ด้วย User name ของหน่วยงาน จะเห็นข้อมูลเฉพาะหน่วยงานของตนเอง และสามารถบันทึก/แก้ไข/ลบ ข้อมูลเหล่านั้นได้

3) สามารถบันทึกหรือจัดเก็บข้อมูลสื่อ/เทคโนโลยีทางวิชาการด้านสุขภาพจิตและจิตเวชที่อาจจะอยู่ในรูปแบบ PDF file Powerpoint Video file จากการ Scan เทป ซีดีเพลง วีซีดี ดีวีดี วีดีโอ ฯลฯ

4) ข้อมูลที่บันทึกเข้าโปรแกรมจะเก็บไว้ในฐานข้อมูลสำรองเพื่อรอการพิจารณาความถูกต้องจากคณะกรรมการกลางของกรมสุขภาพจิต ก่อนเข้าสู่ฐานข้อมูลหลักสำหรับให้บริการ

5) มี Library ข้อมูลต่างๆ เช่น ประเภทสื่อ ลักษณะสื่อ กลุ่มเป้าหมาย



3. ระบบการค้นหาข้อมูล

1) สามารถค้นหาข้อมูลในลักษณะคล้ายกับระบบของ Google โดยผู้ใช้บริการสามารถกำหนดคำสำคัญ (Key Words) ที่ต้องการค้นหา ระบบสามารถค้นหาพบทุก Field หรือ Sub field หรือข้อความภายใน Field ของ Data Structure

2) ผู้ใช้บริการสามารถค้นหาเทคโนโลยีทางวิชาการด้านสุขภาพจิตและจิตเวช โดยแบ่งตามหมวดหมู่หัวข้อเรื่อง มิติงานด้านส่งเสริม ป้องกัน บำบัดรักษา และฟื้นฟูสุขภาพจิต ้วย Setting กลุ่มบุคคล กลุ่มโรค และอื่นๆ ได้

4. การจัดทำรายงาน

1) แสดงจำนวนผู้เข้ามาใช้บริการจำแนกตามช่วงเวลา เช่น วัน สัปดาห์ เดือน ปี

2) แสดง 5 อันดับเทคโนโลยี ที่มีผู้ download มากที่สุด (5 อันดับยอดนิยม)

3) รายงานจำนวนและประเภทของการนำเทคโนโลยีฯไปใช้ประโยชน์ เช่น ใช้ประโยชน์ในการสอน งานวิจัย ใช้ในชีวิตประจำวัน

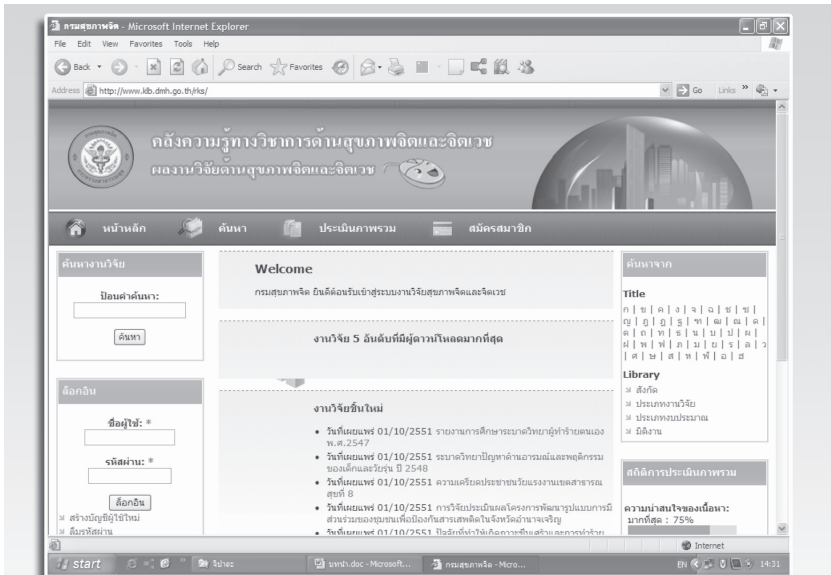
4) รายงานข้อมูลผู้ใช้บริการ จำแนกตามประเภทของผู้ใช้บริการ (บุคลากรกรมสุขภาพจิต บุคลากรสาธารณสุขอื่นๆ ครู/อาจารย์ นักเรียน/นักศึกษา นักวิจัย ประชาชนทั่วไป)

5) แต่ละหน่วยงานสามารถจัดทำรายงานในส่วนที่อยู่ในความรับผิดชอบของหน่วยงานตนเองได้



2 โปรแกรมผลงานวิจัยด้านสุขภาพจิตและจิตเวช

โปรแกรมเทคโนโลยีด้านสุขภาพจิตและจิตเวช มีคุณสมบัติที่พร้อมใช้งานได้ดังนี้



ภาพที่ 3 แสดงหน้าโปรแกรมผลงานวิจัยด้านสุขภาพจิตและจิตเวช

1. Data Structure ประกอบด้วย ชื่องานวิจัยทั้งภาษาไทยและภาษาอังกฤษ ผู้เขียน สังกัดหน่วยงาน ISBN ประเภทงานวิจัย ประเภทปี (พุทธศักราช/คริสต์ศักราช)วารสารที่ตีพิมพ์ ระยะเวลาการทำวิจัย ปีที่พิมพ์ ประเภทงบประมาณ บทคัดย่อภาษาไทย บทคัดย่อภาษาอังกฤษ แหล่งข้อมูลเพิ่มเติม อีเมลล์ผู้วิจัย ที่อยู่หน่วยงาน Link fulltext เชื่อมโยงไปที่ฉบับสมบูรณ์ (Fulltext) รูปภาพประกอบ





คู่มือมาตรฐานการนำเข้าเทคโนโลยี/งานวิจัยในคลังความรู้ทางวิชาการด้านสุขภาพจิตและจิตเวช

2. การบันทึกข้อมูล/แก้ไข/การค้นหาข้อมูล

1) สามารถบันทึกข้อมูลผ่านระบบ Internet ที่ www.klb.dmh.go.th โดยบุคลากรของกรมสุขภาพจิตทั้งที่อยู่ในส่วนกลางและส่วนภูมิภาค

2) แต่ละหน่วยงานเมื่อ Log on ด้วย Username ของตนเอง จะเห็นข้อมูลเฉพาะของตนเองและสามารถบันทึก/แก้ไข/ลบข้อมูลเหล่านั้นได้

3) ข้อมูลที่บันทึกเข้าโปรแกรมจะเก็บไว้ในฐานข้อมูลสำรองเพื่อรอการพิจารณาความถูกต้องจากคณะกรรมการกลางของกรมสุขภาพจิตก่อนเข้าสู่ฐานข้อมูลหลักสำหรับให้บริการ

4) มี Library ข้อมูลต่างๆ เช่น สังกัด ประเภทงานวิจัย ประเภทงบประมาณ มิติงาน คุณภาพงานวิจัย

3. ระบบการค้นหาข้อมูล

1) สามารถค้นหาข้อมูลในลักษณะคล้ายกับระบบของ Google โดยผู้ใช้บริการสามารถกำหนดคำสำคัญ (Key Words) ที่ต้องการค้นหา ระบบสามารถค้นหพบทั้งในระดับทุก Field หรือ ทุก Sub field หรือข้อความภายใน field ของ Data Structure

2) ผู้ใช้บริการสามารถค้นหา ผลงานวิจัยทางวิชาการด้านสุขภาพจิตและจิตเวช โดยแบ่งตามหมวดหมู่หัวเรื่อง มิติงาน วัย Setting กลุ่มบุคคล กลุ่มโรค อื่นๆ ได้





4. การจัดทำรายงาน

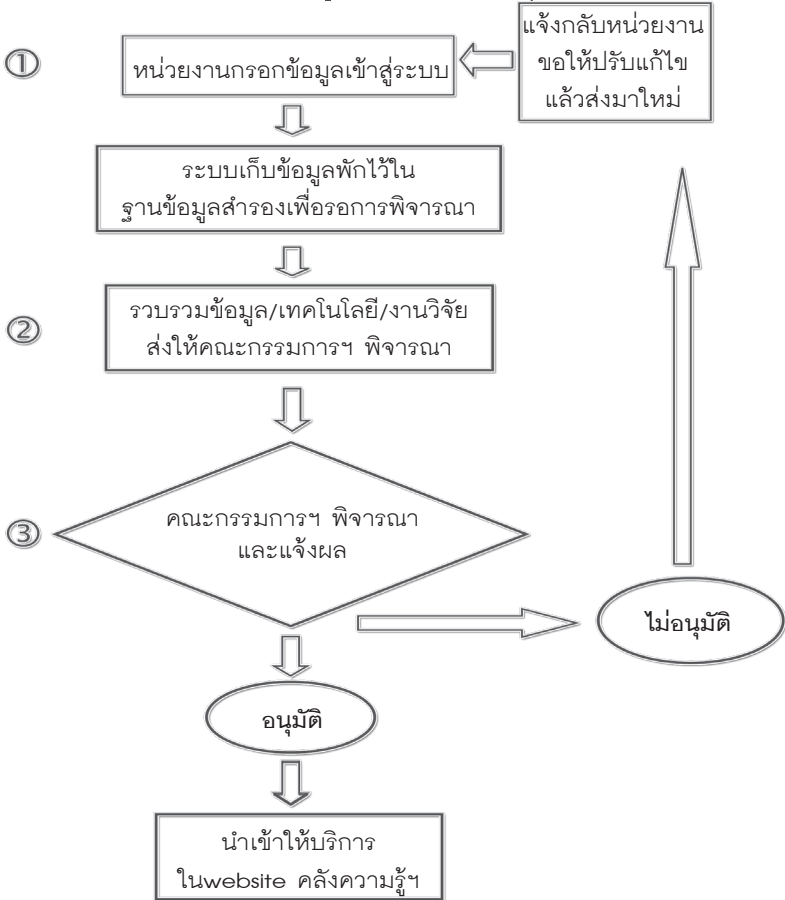
- 1) แสดงจำนวนผู้เข้ามาใช้บริการจำแนกตามช่วงเวลา เช่น วัน สัปดาห์ เดือน ปี
- 2) แสดง 5 อันดับผลงานวิจัย ที่มีผู้ download มากที่สุด (5 อันดับยอดเยี่ยม)
- 3) รายงานจำนวนและประเภทของการนำผลงานวิจัยไปใช้ประโยชน์ เช่น ใช้ประโยชน์ในการสอน งานวิจัย ใช้ในชีวิตประจำวัน
- 4) รายงานข้อมูลผู้ใช้บริการจำแนกตามประเภทของผู้ใช้บริการ (ครู อาจารย์ นักวิจัย ประชาชนทั่วไป) การนำไปใช้ประโยชน์ (การสอน ใช้ในงานวิจัย นำไปใช้ในชีวิตประจำวัน)
- 5) แต่ละหน่วยงานสามารถจัดทำรายงานในส่วนที่อยู่ในความรับผิดชอบของหน่วยงานตนเองได้
- 6) แต่ละหน่วยงานสามารถเรียกดูรายงานในภาพรวมของกรมสุขภาพจิตในแต่ละระบบได้
- 7) สามารถจัดทำรายงานข้อมูลการนำเข้าผลงานวิจัยจำแนกตามปีงบประมาณ





3 ขั้นตอนการทำงานของระบบ (Work Flow)

ขั้นตอนการนำเข้าข้อมูลเทคโนโลยี/งานวิจัยด้านสุขภาพจิตและจิตเวชใน website คลังความรู้ทางวิชาการด้านสุขภาพจิตและจิตเวช



หมายเหตุ : หมายเลขต่าง ๆ แสดงถึงผู้ที่เกี่ยวข้อง/ดำเนินการในแต่ละขั้นตอน ตามคำอธิบายในหัวข้อที่ 4 ในหน้าถัดไป



4

ผู้เกี่ยวข้อง/ผู้ดำเนินการกับระบบการนำเข้าเทคโนโลยี/งานวิจัย ในเว็บไซต์คลังความรู้ทางวิชาการด้านสุขภาพจิตและจิตเวช (www.klb.dmh.go.th)

1. ผู้ที่รับผิดชอบ/ได้รับมอบหมายให้นำเข้าข้อมูลเทคโนโลยี/งานวิจัย
ของหน่วยงานสังกัดกรมสุขภาพจิต
บทบาทหน้าที่
 - 1.1 กรอกข้อมูลเทคโนโลยี/งานวิจัยที่หน่วยงานผลิต/พัฒนาเข้าสู่ระบบ
 - 1.2 ติดตามผลการพิจารณา
 - 1.3 ประสาน/แจ้งผลการพิจารณาแก่บุคลากรที่ผลิตผลงานเพื่อทราบ/ปรับแก้ไข
2. ผู้ดูแลระบบคลังความรู้ของกรมสุขภาพจิตในภาพรวม
(กองแผนงานและสำนักพัฒนาสุขภาพจิต)
บทบาทหน้าที่
 - 2.1 รวบรวมข้อมูลเทคโนโลยี/งานวิจัย ส่งให้คณะกรรมการพิจารณา
 - 2.2 ติดตามผลการพิจารณา
 - 2.3 ประสาน/แจ้งผลการพิจารณาแก่หน่วยงานที่ผลิตผลงานเพื่อทราบ/ปรับแก้ไข
 - 2.4 นำเข้าข้อมูลเทคโนโลยี/งานวิจัยที่ได้รับอนุมัติเพื่อให้บริการใน
เว็บไซต์





คู่มือมาตรฐานการนำเข้าเทคโนโลยี/งานวิจัยในคลังความรู้ทางวิชาการด้านสุขภาพจิตและจิตเวช

- 2.5 ติดตามและประเมินผลการใช้คลังความรู้และความพึงพอใจของผู้เข้าใช้บริการในภาพรวม
- 2.6 พัฒนาเนื้อหาและระบบคลังความรู้อย่างต่อเนื่อง
3. คณะกรรมการพิจารณาคุณภาพเทคโนโลยีงานวิจัยเพื่อนำเข้าคลังความรู้
บทบาทหน้าที่
 - 3.1 พิจารณาคุณภาพเทคโนโลยี/งานวิจัยตามมาตรฐานที่กำหนด
 - 3.2 ประสาน/แจ้งผลการพิจารณาแก่หน่วยงานที่รับผิดชอบดูแลระบบคลังความรู้ ในภาพรวม

5

วัตถุประสงค์ของผู้มีมาตรฐานนำเข้าเทคโนโลยี/งานวิจัยในคลังความรู้ทางวิชาการด้านสุขภาพจิตและจิตเวช กรมสุขภาพจิต

1. เพื่อประชาสัมพันธ์ให้หน่วยงานสังกัดกรมสุขภาพจิตได้รู้จักและเข้าใช้บริการเว็บไซต์คลังความรู้ทางวิชาการด้านสุขภาพจิตฯ กรมสุขภาพจิต
2. เพื่อให้หน่วยงานสังกัดกรมสุขภาพจิตได้รู้และเข้าใจตลอดจนสามารถใช้อย่างมีประสิทธิภาพการนำเข้าเทคโนโลยี/งานวิจัยเพื่อสามารถนำข้อมูลเข้าสู่คลังความรู้ ได้อย่างมีประสิทธิภาพ



ส่วนที่ ๒

มาตรฐานการนำเข้าเทคโนโลยี/งานวิจัยในคลังความรู้ ๔

มาตรฐานการนำเข้าเทคโนโลยี/งานวิจัยในคลังความรู้ประกอบด้วย
3 มาตรฐานย่อย ดังต่อไปนี้

1. มาตรฐานกระบวนการผลิตเทคโนโลยี/งานวิจัย
2. มาตรฐานการจัดเก็บข้อมูลเทคโนโลยี/งานวิจัย
3. มาตรฐานการให้บริการในเว็บไซต์คลังความรู้ฯ

7

มาตรฐานกระบวนการผลิตเทคโนโลยี/งานวิจัย

การผลิตเทคโนโลยีสุขภาพจิตหรือผลงานวิจัยที่มีกระบวนการวิจัย/พัฒนาที่มีคุณภาพ ย่อมทำให้ผลงานที่ได้น่าเชื่อถือและเป็นที่ยอมรับ ทั้งนี้ กรมสุขภาพจิตได้จัดทำคู่มือการดำเนินงานวิจัย กรมสุขภาพจิต พ.ศ. 2550 เพื่อให้บุคลากรหน่วยงานสังกัดกรมสุขภาพจิตใช้ในการดำเนินงานวิจัยให้เป็นแนวทางเดียวกัน ซึ่งคณะทำงานโครงการพัฒนาค้นคว้าความรู้ฯ ได้คัดเนื้อหาบางส่วนที่กล่าวถึงขั้นตอนวิจัยและพัฒนานวัตกรรม/องค์ความรู้และเทคโนโลยีด้านสุขภาพจิตเพื่อใช้เป็นแนวทางในการกำหนดมาตรฐานคุณภาพกระบวนการผลิตเทคโนโลยี/งานวิจัยของหน่วยงานต่อไป ดังนี้





1.1 **ขั้นตอนการวิจัยและพัฒนาหลักสูตร/องค์ความรู้และเทคโนโลยีด้านสุขภาพจิต** (คัดจาก คู่มือการดำเนินงานวิจัยฯ กรมสุขภาพจิต พ.ศ. 2550 หน้า 36-37)

1. การวิเคราะห์ความต้องการ/ความจำเป็นในการพัฒนา (Need analysis) เป็นการศึกษา การวิเคราะห์ความต้องการหรือความจำเป็นในการพัฒนาเทคโนโลยี จากกลุ่มเป้าหมาย ผู้มีส่วนได้ส่วนเสียหรือผู้มีส่วนเกี่ยวข้อง

2. การกำหนดกรอบแนวคิด (Conceptualize framework) เป็นการศึกษา กำหนดกรอบแนวคิดในการพัฒนาต้นแบบของนวัตกรรม/องค์ความรู้ฯ ซึ่งทำได้หลายวิธี เช่น การทบทวนวรรณกรรม การสัมภาษณ์ผู้เชี่ยวชาญ ผู้ปฏิบัติงาน การสนทนากลุ่ม เป็นต้น

3. การออกแบบและจัดทำต้นแบบ (Prototype) นวัตกรรม/องค์ความรู้ฯ (Product development) เป็นการวางแผนเพื่อกำหนดต้นแบบและจัดทำต้นแบบหรือต้นร่างนวัตกรรม/เทคโนโลยีทางด้านสุขภาพจิต

4. การพัฒนาคุณภาพทางวิชาการของต้นแบบนวัตกรรม/องค์ความรู้ฯ เป็นการนำต้นร่างหรือต้นแบบเทคโนโลยีที่ผลิตขึ้นไปหาคุณภาพทางวิชาการจากผู้เชี่ยวชาญหรือใช้วิธีทางสถิติ เพื่อให้เกิดความน่าเชื่อถือทางวิชาการ เช่น การหาค่าความน่าเชื่อถือ ความตรง ความเที่ยงของเครื่องมือ





คู่มือมาตรฐานการนำเข้าเทคโนโลยี/งานวิจัยในคลังความรู้ทางวิชาการด้านสุขภาพจิตและจิตเวช

5. การทดลองใช้ (Try out) เป็นการนำต้นร่างหรือต้นแบบนวัตกรรม/องค์ความรู้ฯ ที่ผ่านการพัฒนาคุณภาพทางวิชาการไปทดลองใช้กับกลุ่มเป้าหมายจริงในพื้นที่หรือในระบบเพื่อทดสอบคุณภาพนวัตกรรม/องค์ความรู้ฯ และยืนยันความถูกต้องเหมาะสมกับระบบที่ต้องการขยายผล

6. การขยายผล เป็นการนำนวัตกรรม/องค์ความรู้ฯ ที่ได้รับการทดลองใช้และปรับปรุงแล้วไปดำเนินการขยายผลในระบบ

7. การประเมินและติดตามพัฒนาต่อเนื่อง เป็นการทบทวน กำหนดตัวชี้วัด เพื่อประเมินผลปรับปรุงหรือพัฒนาคุณภาพของนวัตกรรม/องค์ความรู้ฯ อย่างต่อเนื่อง เพื่อให้มีความทันสมัยและเกิดประโยชน์สูงสุด

1.2 เกณฑ์การจัดระดับคุณภาพเทคโนโลยี/งานวิจัยใหม่ไปใช้คลังความรู้ฯ

ตามขั้นตอนการวิจัยและพัฒนานวัตกรรม องค์ความรู้และ เทคโนโลยีด้านสุขภาพจิต ทั้ง 7 ขั้นตอน สามารถแบ่งระดับคุณภาพได้ 2 ระดับคือ

ระดับพื้นฐาน ประกอบด้วยขั้นตอนที่ 1-4 และมีระยะเวลาดำเนินการ 1 ปี

ระดับสมบูรณ์ ประกอบด้วยขั้นตอนที่ 1-7 และมีระยะเวลาดำเนินการ 2 ปีขึ้นไป





1.3 แนวทางปฏิบัติของหน่วยงานผู้ผลิตเทคโนโลยี/งานวิจัย

หน่วยงานผู้ผลิตเทคโนโลยี/งานวิจัย อาจกำหนดให้มีผู้รับผิดชอบการนำเข้าและ/หรือกำหนดให้มี/จัดตั้งคณะกรรมการพิจารณาคุณภาพเทคโนโลยี/งานวิจัย เพื่อพิจารณาคุณภาพเบื้องต้นก่อนนำเข้าสู่ระบบในคลังความรู้ฯ

เนื่องจากเกณฑ์การจัดระดับคุณภาพกระบวนการผลิตเทคโนโลยีงานวิจัยในเว็บไซต์คลังความรู้ฯอยู่ระหว่างดำเนินการ เมื่อจัดทำเกณฑ์ฯ พร้อมทั้งปรับปรุงระบบแล้วเสร็จ จะได้แจ้งให้หน่วยงานผู้ผลิตเทคโนโลยี/งานวิจัย ทราบและดำเนินการในโอกาสต่อไป

ดังนั้นในระหว่างนี้ หน่วยงานผู้ผลิตเทคโนโลยี/งานวิจัยสามารถบันทึกข้อมูลเทคโนโลยี/งานวิจัยนำเข้าในเว็บไซต์คลังความรู้ฯได้โดยไม่ต้องรอเกณฑ์การจัดระดับคุณภาพฯ ทั้งนี้ ขอความร่วมมือให้หน่วยงานผู้ผลิตพิจารณาคุณภาพเบื้องต้นก่อนนำส่งเข้ามาในคลังความรู้ฯ ฯลฯ



② มาตรฐานการจัดเก็บข้อมูลเทคโนโลยี/งานวิจัย

2.1 หัวข้อที่ต้องบันทึกจัดเก็บ (Data structure)

ประกอบด้วย ชื่อสื่อ* ชื่อผู้แต่ง/ผู้เรียบเรียง/บรรณาธิการ* หน่วยงานที่ผลิต ประเภทสื่อ* ลักษณะสื่อ สถานที่ผลิต โรงพิมพ์ ผู้ผลิต ครั้งที่ผลิต/ขนาด/ความยาว/จำนวนหน้า ปีที่ตีพิมพ์/เผยแพร่ ISBN กลุ่มเป้าหมาย วัตถุประสงค์* เนื้อหาโดยสรุป* สื่อที่เกี่ยวข้อง อีเมลล์ผู้จัดทำ สถานที่ติดต่อเบอร์โทร link สื่อ แนบไฟล์รูปภาพ

หมายเหตุ : 1. หัวข้อที่มี* เป็นหัวข้อที่ระบบกำหนดไว้ว่าจำเป็นต้องกรอก หากไม่ได้กรอกหัวข้อที่มี* ระบบจะไม่อนุญาตให้บันทึกข้อมูล

2. หัวข้อที่ต้องจัดเก็บของผลงานวิจัยจะต่างกันในบางรายการ

2.2 วิธีการใช้งานในส่วนของหน่วยงานผู้ผลิตเทคโนโลยี/งานวิจัย

หน่วยงานผู้ผลิตเทคโนโลยี/งานวิจัย (Sub-Admin) สามารถนำเข้าข้อมูลสู่ระบบได้จากหน่วยงานโดยผ่านทางเว็บไซต์คลังความรู้ทางวิชาการด้านสุขภาพจิตและจิตเวชโดยตรง (www.klb.dmh.go.th) ซึ่งในระบบมีวิธีการใช้งานใน 4 เรื่องดังนี้

2.2.1 วิธีการ log in เข้าสู่ระบบงาน

ระบบกำหนดให้ Log in ด้วย Username และ Password





คู่มือมาตรฐานการนำเข้าเทคโนโลยี/งานวิจัยในคลังความรู้ทางวิชาการด้านสุขภาพจิตและจิตเวช

ซึ่งกองแผนงานได้กำหนดให้มีเฉพาะของแต่ละหน่วยงาน ทั้งนี้หน่วยงาน จะได้รับ Username และ Password พร้อมกับการจัดส่งคู่มือฯเล่มนี้ หรือสามารถสอบถามได้ที่ศูนย์สารสนเทศ และสำนักพัฒนาสุขภาพจิต กองแผนงาน กรมสุขภาพจิต โดยมีวิธีการ Log in ดังนี้

- กรอก Username และ Password ที่ตำแหน่งที่ 1, 2 ตามลำดับ ดังภาพที่ 4
- เมื่อกรอกเรียบร้อยแล้วคลิกเลือกปุ่ม “ล็อกอิน” ที่ตำแหน่งที่ 3 ดังภาพที่ 4



ภาพที่ 4 แสดงการ Log in เข้าสู่ระบบงาน





คู่มือมาตรฐานการนำเข้าเทคโนโลยี/งานวิจัยในคลังความรู้ทางวิชาการด้านสุขภาพจิตและจิตเวช

เมื่อผ่านการ Log in แล้ว ระบบจะแสดงหน้าแรกของระดับผู้ผลิตเทคโนโลยี (Sub Admin) ดังภาพที่ 5



ภาพที่ 5 แสดงหน้าแรกของระดับผู้ผลิตเทคโนโลยี (Sub Admin)





คู่มือมาตรฐานการนำเข้าเทคโนโลยี/งานวิจัยในคลังความรู้ทางวิชาการด้านสุขภาพจิตและจิตเวช

2.2.2 วิธีการจัดการกับผลงานเทคโนโลยี/งานวิจัย

➔ การนำเทคโนโลยี/งานวิจัยเข้าสู่ระบบงาน

ในส่วนนี้ผู้ใช้สามารถนำเทคโนโลยีของหน่วยงานตนเองเข้าสู่ระบบ โดยผู้ใช้ต้องทำการเลือกหมายเลข 1 ในภาพที่ 6

The screenshot shows the homepage of the National Center for Quality Improvement and Assurance (NCQA) website. The main navigation bar includes Home, Search, Evaluation, and Register. The page is divided into several sections:

- Home/Welcome:** Greeting message and statistics for technology uploads.
- ผู้ใช้งาน (User):** A menu with options:
 - 1. ข้อมูลสมาชิก (Member Information)
 - 2. ออกจากระบบ (Logout)
 - 3. รายการเทคโนโลยี (Technology List)
 - 4. นำเข้าเทคโนโลยี (Upload Technology) - This option is circled in red with an arrow pointing to it from the text below.
 - 5. นำเข้าเอกสาร (Upload Document)
- ค้นหา (Search):** A search bar with a 'ค้นหา' (Search) button.
- ยินดีต้อนรับ (Welcome):** A section with statistics:
 - เทคโนโลยี/สื่อ 5 อันดับที่มีผู้ดาวน์โหลดมากที่สุด (Top 5 technologies/media with most downloads):
 - 1. ตำราโหลจำนวน 1 ครั้ง (1 book, 24 downloads)
 - 2. ตำราโหลจำนวน 0 ครั้ง (0 books, 0 downloads)
 - 3. ตำราโหลจำนวน 0 ครั้ง (0 books, 0 downloads)
 - เทคโนโลยี/สื่อขึ้นใหม่ (New technologies/media):
 - 1. เอกสาร...สามสัปดาห์ (Document...three weeks)
 - 2. ชุดอ้างอิงสิ่งใจโลกาส 24 คม (Reference set...24 km)
 - 3. คู่มือการแนะนำการช่วยเหลือสังคมแก่การสาธารณสุข (Manual for social assistance to public health)
- ค้นหา (Search):** A search bar with a 'ค้นหา' (Search) button.
- รายการ (List):** A list of items with details like Title, Library, and Item Name.
- ข้อมูลเทคโนโลยี (Technology Information):** A section with statistics for technology uploads.

Copyright © 2008 All Right Reserved กรมสุขภาพจิต

ภาพที่ 6 แสดงหน้ารายการนำเข้าเทคโนโลยี



คู่มือมาตรฐานการนำเข้าเทคโนโลยี/งานวิจัยในคลังความรู้ทางวิชาการด้านสุขภาพจิตและจิตเวช
เมื่อผู้ใช้เลือกแล้วจะปรากฏหน้าจอดังภาพที่ 7

King Mongkut's Institute of Technology Rajabhat Mae Moh
คลังความรู้ทางวิชาการด้านสุขภาพจิตและจิตเวช
เทคโนโลยีด้านสุขภาพจิตและจิตเวช

Home Search Evaluation Register

ค้นหาหนังสือ/หนังสือใหม่

ค้นหาหนังสือ

ผู้ใช้งาน

- ดูเอกสารฟรี
- เอกสารเต็ม

รายการหนังสือ

- ดูข้อมูลหนังสือ
- ดูหนังสือใหม่
- นำเข้าหนังสือ Case Report

จัดการหนังสือ

รายการ นำเข้าจากเว็บไซต์ นำเข้าหนังสือ Case Report

▼ ข้อมูลหนังสือ

ชื่อหนังสือ: *

ชื่อผู้แต่ง/ผู้เรียบเรียง/
บรรณาธิการ: *

หมายเลขหนังสือ: -

ประเภทหนังสือ: *

ลักษณะหนังสือ: *

สถานะหนังสือ: *

สถานะหนังสือพร้อม:

ผู้พิมพ์:

ครั้งที่พิมพ์:

ขนาด/รวมรวม:

ปีที่พิมพ์/ปีเผยแพร่:

ISBN:

กลุ่มเป้าหมาย:

หมายเลขหนังสือ: *

เขียนโดยผู้แต่ง:

สถานะพร้อมลงพิมพ์:

▼ ไฟล์แนบ

ชื่อ:

Copyright © 2009 All Right Reserved กลุ่มสุขภาพจิต

ค้นหา

Title

[a][b][c][d][e][f][g][h][i][j][k][l][m][n][o][p][q][r][s][t][u][v][w][x][y][z][0][1][2][3][4][5][6][7][8][9][]

Library

- ดูข้อมูล
- ส่งเอกสารฟรี
- ส่งเอกสารเต็ม
- ดูรายชื่อ

แนะนำ

- รายงานผู้จัดทำบริการสุขภาพจิตและจิตเวช
- รายงานหนังสือ/หนังสือใหม่ 5 ชิ้นที่ปกคลุม
- รายงานหนังสือ/หนังสือใหม่จากหน่วยงาน
- รายงานการตรวจวินิจฉัย/เอกสารใหม่ใหม่
- รายงานการทบทวน/ประเมินผล
- รายงานสรุปกิจกรรมและผลดำเนินงาน

ข้อมูลหนังสือใหม่

- พบหนังสือใหม่ทั้งหมด 0 ชิ้น
- 56 0 ชิ้น
- กำลังพิจารณา 0 ชิ้น
- อนุมัติไปเผยแพร่ 0 ชิ้น
- ไม่อนุมัติไปเผยแพร่ 0 ชิ้น

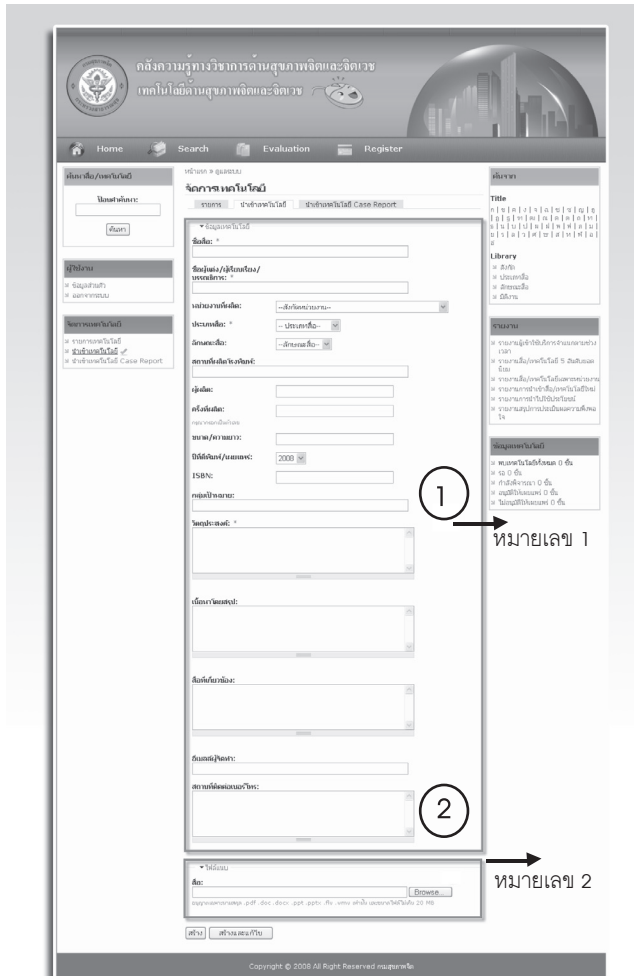
ภาพที่ 7 แสดงหน้าจอการนำเข้าเทคโนโลยี





คู่มือมาตรฐานการนำเข้าเทคโนโลยี/งานวิจัยในคลังความรู้ทางวิชาการด้านสุขภาพจิตและจิตเวช

โดยผู้ใช้งานจำเป็นต้องทำการกรอกข้อมูลในหัวข้อ (field) ที่มีเครื่องหมาย * กำกับให้ครบทุกหัวข้อในกรอบหมายเลข 1 ดังภาพที่ 8 จึงจะสามารถบันทึกข้อมูลเทคโนโลยีใหม่ในระบบได้

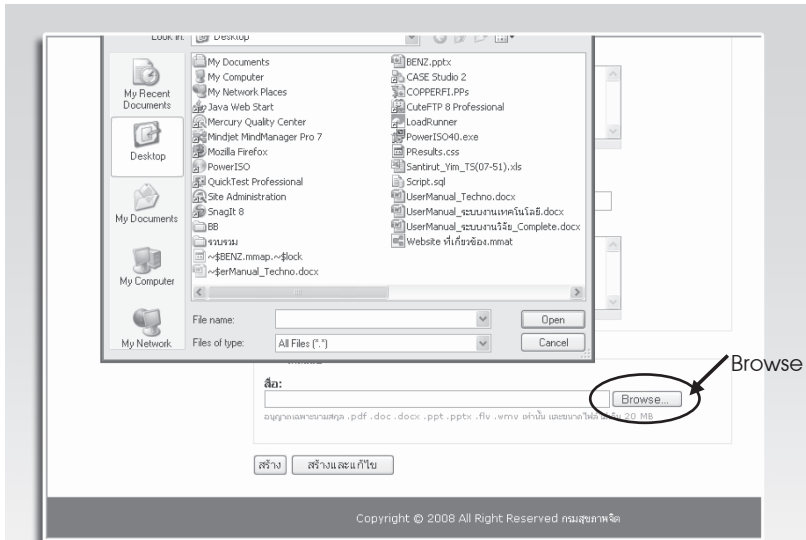


ภาพที่ 8 แสดงหัวข้อที่ใช้กรอกข้อมูลเพื่อนำเข้าเทคโนโลยี/งานวิจัย



คู่มือมาตรฐานการนำเข้าเทคโนโลยี/งานวิจัยในคลังความรู้ทางวิชาการด้านสุขภาพจิตและจิตเวช

ในกรณีที่ผู้ใช้ต้องการจะทำการอัปโหลดไฟล์ ได้แก่ รูปภาพประกอบ หรือ เนื้อหาเทคโนโลยีทั้งหมด (หมายเลข 2 ในภาพที่ 8) ผู้ใช้ต้องทำการกดปุ่ม Browse ซึ่งจะปรากฏหน้าจอ ดังนี้



ภาพที่ 9 แสดงหน้าจอ Browse ไฟล์

ผู้ใช้ต้องทำการหาไฟล์ (File) ที่ต้องการอัปโหลด จากนั้นกดปุ่ม Open เพื่อทำการใส่ที่อยู่ของไฟล์นั้นๆ โดยไฟล์ที่จะอัปโหลดได้นั้นมีเงื่อนไข ดังนี้

ไฟล์รูปภาพประกอบ - นามสกุล .png .gif .jpg เท่านั้น และขนาดไฟล์ไม่เกิน 300 KB

ไฟล์ Full Text - นามสกุล .pdf .doc .docx .ppt .pptx เท่านั้น และขนาดไฟล์ไม่เกิน 20 MB

ทั้งนี้ หากไม่ตรงกับเงื่อนไขที่กำหนดจะไม่สามารถอัปโหลดไฟล์ได้





คู่มือมาตรฐานการนำเข้าเทคโนโลยี/งานวิจัยในคลังความรู้ทางวิชาการด้านสุขภาพจิตและจิตเวช

เมื่อใส่ข้อมูลเสร็จแล้วผู้ใช้ต้องกดปุ่ม

Create (สร้าง) เพื่อนำเข้าข้อมูลเทคโนโลยี

Create and Edit (สร้างและแก้ไข) เพื่อนำเข้าข้อมูลเทคโนโลยี และ
แก้ไขข้อมูลอีกครั้ง (กลับมาหน้าเดิม)

เมื่อผู้ใช้ทำการกดปุ่ม Create แล้วจะแสดงหน้าจอดังภาพที่ 10

หน้าจอ * ดูรวม

จัดการเทคโนโลยี

รายการ: นำเข้าเทคโนโลยี นำเข้าเทคโนโลยี Case Report

ชื่อเทคโนโลยี:

ชื่อผู้จัดทำ:

ประเภทเทคโนโลยี:

สถานะเทคโนโลยี:

ค้นหา

ลำดับ	ชื่อเทคโนโลยี	ผู้เขียน	ประเภทเทคโนโลยี	สถานะเทคโนโลยี	ดำเนินการ
1	สื่อการเห็นการสนทนาแบบมีเสียง	นายฉัตรศักดิ์ วัฒนเมธี	สิ่งพิมพ์	อนุมัติใช้เผยแพร่	แสดงตัวอย่าง
2	c	วีนิดฉัตรภักดิ์	จด	แสดงตัวอย่าง/แก้ไข/ลบ	

Export to excel

หมายเลข 1

Copyright © 2008 All Right Reserved กรมสุขภาพจิต

ภาพที่ 10 แสดงหน้าจอรายการข้อมูลเทคโนโลยี

โดยเทคโนโลยีที่นำเข้าใหม่ และเทคโนโลยีทั้งหมดนั้นจะปรากฏอยู่ในกรอบหมายเลข 1 โดยในแต่ละรายการเทคโนโลยี ผู้ใช้สามารถกระทำการได้ดังนี้



คู่มือมาตรฐานการนำเอาเทคโนโลยี/งานวิจัยในคลังความรู้ทางวิชาการด้านสุขภาพจิตและจิตเวช

- แสดงตัวอย่างเทคโนโลยี โดยกดที่ แสดงตัวอย่าง จะปรากฏ หน้าจอข้อมูลเทคโนโลยี ดังภาพที่ 11

หน้าแรก

เทคโนโลยี

ข้อมูลเทคโนโลยี

ชื่อสื่อ: c

ประเภทสื่อ: สื่ออิเล็กทรอนิกส์

ปีที่ตีพิมพ์: 2008

คณะผู้จัดทำ: นายจักรพงษ์ รัตนเนนย์

keywords: วิทยุใหญ่

เนื้อหาโดยสรุป: เนื้อหาโดยสรุป

ไฟล์สื่อ: bunny.flv (2301 K)

แสดง:

00:00 00:00

ภาพที่ 11 แสดงหน้าจอข้อมูลตัวอย่างเทคโนโลยี





คู่มือมาตรฐานการนำเข้าเทคโนโลยี/งานวิจัยในคลังความรู้ทางวิชาการด้านสุขภาพจิตและจิตเวช

๑ การแก้ไขรายละเอียด/การลบเทคโนโลยี

1. การแก้ไขรายละเอียดเทคโนโลยี/งานวิจัย

ผู้ใช้งานสามารถแก้ไขรายละเอียดเทคโนโลยีได้ โดยการเลือก
ที่ แก้ไข ด้านบน จะปรากฏหน้าจอดังภาพที่ 12

หน้าแรก » อื่นๆ » **แก้ไขเทคโนโลยี**

ค้นหาเทคโนโลยี | **แสดงผลหน้า** | **keywords**

▼ **จัดการเทคโนโลยี**

ชื่อสื่อ: *

ชื่อผู้แต่ง/ผู้เรียบเรียง/บรรณาธิการ:

หน่วยงานต้นคิด:

ประเภทสื่อ: *

ลักษณะสื่อ:

สถานที่ต้นคิด/วิจัย:

ปีผลิต:

คลังที่ผลิต:

ขนาด/ความยาว:

ปีที่ตีพิมพ์/เผยแพร่:

ISBN:

กลุ่มเป้าหมาย:

รหัสประจำตัว: *

เนื้อหาโดยสรุป:

สื่อที่เกี่ยวข้อง:

สื่อต้นคิด:

สถานที่ต้นคิด/วิจัย:

▼ **ไฟล์ต้นแบบ**

Full Text:

ดาวน์โหลดแบบ Full Text: bunny.flv (2301 K)

Copyright © 2009 All Right Reserved กรมสุขภาพจิต

ภาพที่ 12 แสดงหน้าจอแก้ไขเทคโนโลยี



คู่มือมาตรฐานการนำเข้าเทคโนโลยี/งานวิจัยในคลังความรู้ทางวิชาการด้านสุขภาพจิตและจิตเวช

นอกจากผู้ใช้สามารถแก้ไขรายละเอียดเทคโนโลยีที่ตนเองนำเข้าได้แล้ว ยังสามารถเพิ่มรายละเอียด คณะผู้จัดทำ และ keyword ได้อีกด้วย โดยการเลือกแถบที่ด้านบน ดังภาพที่ 13

หน้าแรก >> เทคโนโลยี

แก้ไขเทคโนโลยี

เทคโนโลยี คณะผู้จัดทำ keywords

ภาพที่ 13 แสดงแถบเลือกด้านบนของหน้าแก้ไขเทคโนโลยี

- เมื่อทำการเลือกแถบ “คณะผู้จัดทำ” จะปรากฏหน้าจอ ดังภาพที่ 14

หน้าแรก >> เทคโนโลยี

แก้ไขเทคโนโลยี

เทคโนโลยี คณะผู้จัดทำ keywords

▼ ข้อมูลคณะผู้จัดทำ

ชื่อผู้ร่วมจัดทำ: *

สังกัดหน่วยงาน: -สังกัดหน่วยงาน-

add

ภาพที่ 14 แสดงหน้าจอคณะผู้จัดทำ





คู่มือมาตรฐานการนำเข้าเทคโนโลยี/งานวิจัยในคลังความรู้ทางวิชาการด้านสุขภาพจิตและจิตเวช

ผู้ใช้สามารถใส่ชื่อผู้ร่วมจัดทำ และเลือกหน่วยงานที่สังกัดได้ จาก
 นั้นกดปุ่ม add เพื่อเพิ่มข้อมูล

- สำหรับแถบ keywords เมื่อทำการเลือกจะปรากฏหน้าจอ
 ดังภาพที่ 15



ภาพที่ 15 แสดงหน้าจอ keywords

ผู้ใช้สามารถพิมพ์ keywords ที่ต้องการเพื่อใช้สำหรับการค้นหา
 เทคโนโลยีลงในช่อง keywords และเลือกประเภทของ keywords ได้ จาก
 นั้นกดปุ่ม add เพื่อทำการเพิ่ม keyword

เมื่อผู้ใช้ทำการแก้ไขข้อมูลเสร็จสิ้นแล้ว ผู้ใช้ต้องกดปุ่มแก้ไข
 ที่แถบเทคโนโลยี ข้อมูลจะถูกแก้ไขตามที่ได้ทำการแก้ไข โดยจะมีข้อความ
 ปรากฏขึ้นตามภาพที่ 16



หน้าแรก » เทคโนโลยี

แก้ไขเทคโนโลยี

Edit Research: c

▼ ข้อมูลเทคโนโลยี

ชื่อสื่อ: *

ชื่อผู้แต่ง/ผู้เรียบเรียง/บรรณาธิการ: *

ภาพที่ 16 แสดงตัวอย่างข้อความการแก้ไขข้อมูลสำเร็จ

2. การลบเทคโนโลยี/งานวิจัย

ผู้ใช้สามารถลบเทคโนโลยี/งานวิจัยได้ โดยการกดที่ลบ เพื่อทำการลบเทคโนโลยี/งานวิจัยที่ไม่ต้องการ และผู้ใช้ยังสามารถนำ ข้อมูลเทคโนโลยี/การวิจัยทั้งหมดไปแสดงผลทาง Microsoft Excel โดยการกดที่ Export to excel

คู่มือมาตรฐานการนำเข้าเทคโนโลยี/งานวิจัยในคลังความรู้ทางวิชาการด้านสุขภาพจิตและจิตเวช

➡ วิธีการติดตามและตรวจสอบสถานะเทคโนโลยี/งานวิจัยในระบบ

1. การตรวจสอบสถานะเทคโนโลยี

ผู้ใช้สามารถตรวจสอบสถานะของเทคโนโลยี/งานวิจัยที่นำ
เข้าในระบบได้ โดยการดูที่ข้อมูลเทคโนโลยี (หมายเลข 1 ภาพที่ 17)

ภาพที่ 17 แสดงหน้าจอการตรวจสอบสถานะของเทคโนโลยี/งานวิจัยในระบบ

โดยจะมีรายละเอียดข้อมูลเทคโนโลยีดังภาพที่ 18

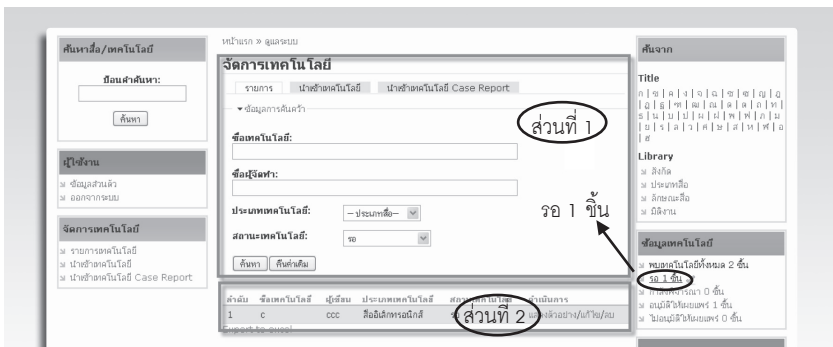
ภาพที่ 18 แสดงกรอบข้อมูลเทคโนโลยีของหน่วยงาน



คู่มือมาตรฐานการนำเข้าเทคโนโลยี/งานวิจัยในคลังความรู้ทางวิชาการด้านสุขภาพจิตและจิตเวช

พบเทคโนโลยีทั้งหมด 2 ชิ้น	หมายถึง	จำนวนเทคโนโลยีทั้งหมดของหน่วยงานที่มีอยู่ในระบบ
รอ 1 ชิ้น	หมายถึง	จำนวนเทคโนโลยีที่รอรวบรวมส่งให้คณะกรรมการกลางพิจารณา
กำลังพิจารณา 0 ชิ้น	หมายถึง	จำนวนเทคโนโลยีที่คณะกรรมการกลางกำลังพิจารณา
อนุมัติให้เผยแพร่ 1 ชิ้น	หมายถึง	จำนวนเทคโนโลยีที่ได้รับการอนุมัติให้เผยแพร่
ไม่อนุมัติให้เผยแพร่ 0 ชิ้น	หมายถึง	จำนวนเทคโนโลยีที่ไม่ได้รับการอนุมัติให้เผยแพร่

ผู้ใช้สามารถเข้าไปตรวจสอบรายชื่อเทคโนโลยี/งานวิจัยในแต่ละหมวดด้วยการคลิกที่สถานะต่างๆ (รอ กำลังพิจารณา อนุมัติให้เผยแพร่ และไม่อนุมัติให้เผยแพร่) ซึ่งเมื่อทำการเลือกที่แต่ละสถานะจะมีหน้าจอ ดังภาพที่ 19



ภาพที่ 19 แสดงตัวอย่างหน้าจอข้อมูลเทคโนโลยีเมื่อทำการเลือกสถานะ รอ 1 ชิ้น





คู่มือมาตรฐานการนำเข้าเทคโนโลยี/งานวิจัยในคลังความรู้ทางวิชาการด้านสุขภาพจิตและจิตเวช

ในหน้านี้ผู้ใช้สามารถค้นหาเทคโนโลยีได้ในส่วนที่ 1 และจะเห็นรายละเอียดเทคโนโลยีได้ในส่วนที่ 2 ซึ่งในส่วนนี้ ผู้ใช้สามารถดูตัวอย่างเทคโนโลยี แก๊ซ หรือ ลบ รายการนั้นๆ ได้

2. การเข้าดูรายการเทคโนโลยี/งานวิจัยเฉพาะของหน่วยงาน

ในส่วนนี้ใช้สำหรับดูเทคโนโลยีของหน่วยงานเอง โดยเลือกที่ รายการเทคโนโลยี (หมายเลข 1 ภาพที่ 20)

ค้นหา/เทคโนโลยี

ป้อนคำค้นหา:

ค้นหา

ผู้ใช้งาน

- ๗ ชื่อเล่นส่วนตัว
- ๗ ออกจากระบบ

จัดการเทคโนโลยี

- รายการเทคโนโลยี
- ๗ นำเข้าเทคโนโลยี
- ๗ นำเข้าเทคโนโลยี Case Report

Welcome

กรมสุขภาพจิต ยินดีต้อนรับเข้าสู่ระบบเทคโนโลยีและสื่อสุขภาพจิตและจิตเวช

เทคโนโลยี/สื่อ 5 อันดับที่มีดาวน์โหลดมากที่สุด

- ดาวน์โหลดจำนวน 6 ครั้ง สื่อการทดสอบ
- ดาวน์โหลดจำนวน 3 ครั้ง ๑๑๑๑๑๑
- ดาวน์โหลดจำนวน 2 ครั้ง สื่อการเรียนการสอน
- ดาวน์โหลดจำนวน 0 ครั้ง ๑๑๑๑
- ดาวน์โหลดจำนวน 0 ครั้ง English

หมายเลข 1

ภาพที่ 20 แสดงการใช้งานรายการเทคโนโลยี



คู่มือมาตรฐานการนำเข้าเทคโนโลยี/งานวิจัยในคลังความรู้ทางวิชาการด้านสุขภาพจิตและจิตเวช

เมื่อเข้าไปแล้วจะพบหน้าจอดังนี้ (ภาพที่ 21)

หน้าแรก » ดูระบบ

จัดการเทคโนโลยี

รายการ นำเข้าเทคโนโลยี นำเข้าเทคโนโลยี Case Report

▼ ข้อมูลการค้นคว้า

ชื่อเทคโนโลยี: 1

ชื่อผู้จัดทำ:

ประเภทเทคโนโลยี:

สถานะเทคโนโลยี:

ลำดับ	ชื่อเทคโนโลยี	ผู้เขียน	ประเภทเทคโนโลยี	สถานะเทคโนโลยี	ดำเนินการ
1	c	ccc	สื่ออิเล็กทรอนิกส์	รอ	2 แสดงตัวอย่าง/แก้ไข/ลบ

Export to excel

ภาพที่ 21 แสดงหน้าจอรายการเทคโนโลยี

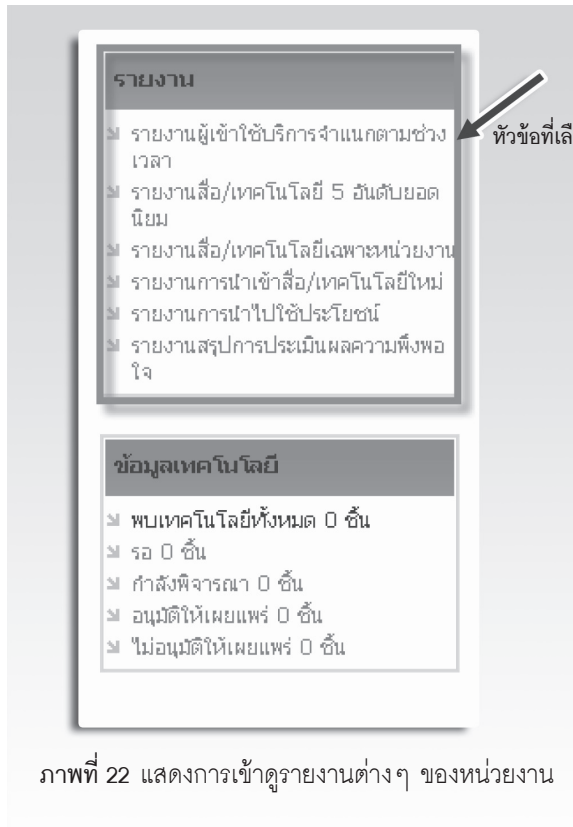
โดยที่ผู้ใช้สามารถค้นหารายการเทคโนโลยีได้โดยการกรอกข้อความหรือ เลือกรายการ แล้วคลิกที่ค้นหา ตามกรอบหมายเลขที่ 1 ซึ่งจะมีรายการเทคโนโลยีพร้อมรายละเอียดรวมทั้งสถานะขึ้นตามกรอบหมายเลข 2 ในกรณีที่มีเทคโนโลยีดังกล่าว โดยผู้ใช้อาจสามารถเลือกทำรายการทั้งแสดงตัวอย่าง แก้ไข หรือลบได้ อีกทั้งผู้ใช้อาจยังสามารถที่จะทำการนำเข้าเทคโนโลยีชิ้นใหม่ได้ด้วยการเลือก **นำเข้าเทคโนโลยี** ในแถบด้านบนของหน้าจอ



คู่มือมาตรฐานการนำเข้าเทคโนโลยี/งานวิจัยในคลังความรู้ทางวิชาการด้านสุขภาพจิตและจิตเวช

3. การเข้าดูรายงานต่างๆของหน่วยงาน

เป็นการเข้าดูรายงานต่างๆภายในหน่วยงาน เมื่อผู้ใช้ต้องการจะใช้งานในส่วนนี้ผู้ใช้ต้องเลือกที่ รายงาน...(ตามที่ต้องการเลือก) ตามตัวอย่างภาพที่ 22





2.3 หลักฐาน/วิธีการนำส่งเทคโนโลยี/งานวิจัยเข้าคลังความรู้

เพื่อให้การดำเนินงานสอดคล้องเป็นไปในแนวทางเดียวกัน จึงขอความร่วมมือหน่วยงานผู้ผลิตเทคโนโลยี/งานวิจัย ดำเนินการดังนี้

1. นำส่งผลงานเทคโนโลยี/ผลงานวิจัย ในรูปแบบเอกสาร ที่ประกอบด้วย

1.1 เอกสารสิ่งพิมพ์ผลงานเทคโนโลยี/ผลงานวิจัย พร้อม pdf file เนื้อหา และ/หรือ สื่ออิเล็กทรอนิกส์ประกอบ(ถ้ามี) เช่น ซีดี ดีวีดี ฯลฯ ตามชนิดและขนาดที่ระบุไว้ในคู่มือนี้

1.2 หนังสือนำส่งจากหน่วยงาน ถึง สำนักพัฒนาสุขภาพจิต กรมสุขภาพจิต

ทั้งนี้ เพื่อรวบรวมและจัดส่งให้คลังความรู้ฯในระบบเอกสาร ซึ่งปัจจุบันให้บริการ ณ ห้องสมุด กรมสุขภาพจิต

2. บันทึกข้อมูลเทคโนโลยี/ผลงานวิจัยเพื่อนำเข้าคลังความรู้ในระบบอิเล็กทรอนิกส์ โดยผ่านทางเว็บไซต์คลังความรู้ฯ (www.klb.dmh.go.th) ซึ่งหน่วยงานสามารถติดตามสถานะของเทคโนโลยี/ผลงานวิจัย ที่นำเข้ามาแล้วได้ทางเว็บไซต์คลังความรู้ฯ (รายละเอียดตามหัวข้อการตรวจสอบสถานะเทคโนโลยีหน้า 30)



3 มาตรฐานการให้บริการในเว็บไซต์คลังความรู้

การให้บริการเว็บไซต์คลังความรู้ทางวิชาการด้านสุขภาพจิตและจิตเวชของกรมสุขภาพจิต จำแนกออกเป็น 2 รูปแบบ คือ การให้บริการสำหรับบุคคลทั่วไป และการให้บริการในกรณีพิเศษ

1) การให้บริการสำหรับบุคคลทั่วไป สามารถสืบค้นข้อมูลตามที่ต้องการขึ้นมาแสดงและเข้าไปอ่านหรือ download ตามที่ต้องการได้

2) การให้บริการในกรณีพิเศษ สำหรับข้อมูลที่หน่วยงาน/เจ้าของผลงานขอสงวนสิทธิ์ในการเข้าไปดูหรือ download จะแสดงเป็นสีเทาจาง ไม่สามารถเรียกดูได้ ซึ่งอาจจะกำหนดให้ผู้เข้าใช้บริการต้องกรอกรายละเอียดข้อมูลส่วนตัวเพิ่มเติมหรือติดต่อกับหน่วยงานเจ้าของผลงานต่อไป





เอกสารอ้างอิง

สำนักสุขภาพจิต กรมสุขภาพจิต. 2550. คู่มือการดำเนินงานวิจัยกรมสุขภาพจิต
กระทรวงสาธารณสุข พ.ศ. 2550. กรุงเทพฯ : บริษัทเบสท์ สเต็ป
แอดเวอร์ตีไทซิง จำกัด.





ภาคผนวก







ภาคผนวก ก

รายนามคณะทำงาน

จัดทำคู่มือมาตรฐานการนำเข้าเทคโนโลยี/งานวิจัย
ในคลังความรู้ทางวิชาการด้านสุขภาพจิตและจิตเวช





รายนามคณะทำงาน

จัดทำคู่มือมาตรฐานการนำเข้าเทคโนโลยี/งานวิจัย ในคลังความรู้ทางวิชาการด้านสุขภาพจิตและจิตเวช (www.klb.dmh.go.th)

ที่ปรึกษา

- | | | |
|------------------------|---------------|--------------------------------|
| 1. นายแพทย์สุจิต | สุวรรณชีพ | ที่ปรึกษากรมสุขภาพจิต |
| 2. นายแพทย์ชาติรี | บานชื่น | อธิบดีกรมสุขภาพจิต |
| 3. นายแพทย์วชิระ | เพ็งจันทร์ | รองอธิบดีกรมสุขภาพจิต |
| 4. นายแพทย์ปภัสสร | เจียมบุญศรี | รองอธิบดีกรมสุขภาพจิต |
| 5. นายแพทย์เกียรติภูมิ | วงศ์จรจิต | รองอธิบดีกรมสุขภาพจิต |
| 6. แพทย์หญิงอัมพร | เบญจพลพิทักษ์ | ผู้อำนวยการสำนักพัฒนาสุขภาพจิต |

คณะทำงาน

- | | | |
|--------------------|------------|---------------------|
| 1. นางอุษา | พึงธรรม | สำนักพัฒนาสุขภาพจิต |
| 2. นางสาวชิตชนก | โสภาสวัฒนา | สำนักพัฒนาสุขภาพจิต |
| 3. นางสาวนันทน์ภัส | ประสานทอง | สำนักพัฒนาสุขภาพจิต |
| 4. นางวีณา | บุญแสง | สำนักพัฒนาสุขภาพจิต |
| 5. นางนฤภัค | ฤชาทิพย์ | สำนักพัฒนาสุขภาพจิต |





ภาคผนวก ข

รายนามผู้ร่วมประชุม

การประชุมปฏิบัติการจัดทำมาตรฐานการนำเข้าเทคโนโลยี/งานวิจัย
ในคลังความรู้ทางวิชาการด้านสุขภาพจิตและจิตเวช





รายนามผู้ร่วมประชุม

การประชุมปฏิบัติการการจัดทำมาตรฐานการนำเข้าเทคโนโลยี/งานวิจัย

ในคลังความรู้ทางวิชาการด้านสุขภาพจิตและจิตเวช

วันที่ 27-28 พฤศจิกายน 2551

ณ โรงแรมริชมอนด์ จังหวัดนนทบุรี

วิทยากร

1. นายแพทย์ยงยุทธ วงศ์ภิรมย์ศานติ์	วงศ์ภิรมย์ศานติ์	หัวหน้ากลุ่มที่ปรึกษา	กรมสุขภาพจิต
2. นางสาวสมพร อินทร์แก้ว	อินทร์แก้ว	นักจิตวิทยา 8ว.	สำนักพัฒนาสุขภาพจิต
3. นางสาวกาญจนา วณิชรมณีย์	วณิชรมณีย์	นักจิตวิทยา 8	สำนักพัฒนาสุขภาพจิต
4. นางสาวรวิวรรณ ศรีสุชาติ	ศรีสุชาติ	นักสังคมสงเคราะห์ 8	สถาบันพัฒนาการเด็ก และวัยรุ่นราชชนครินทร์
5. นางธิดา จุลินทร	จุลินทร	นักวิชาการสาธารณสุข 8	ศูนย์สุขภาพจิตที่ 2
6. นางนิรมัย คุ่มรักษา	คุ่มรักษา	พยาบาลวิชาชีพ 7	สถาบันราชานุกูล
7. นางสาวชิตชนก โอภาสวัฒนา	โอภาสวัฒนา	นักสังคมสงเคราะห์ 8 ว.	สำนักพัฒนาสุขภาพจิต
8. นางสาวนิภาพร พูลแสวงทรัพย์	พูลแสวงทรัพย์	นักสังคมสงเคราะห์	สำนักสุขภาพจิตสังคม
9. นางณัฐณี พลดาวาร	พลดาวาร	บรรณรักษ์ 7	สำนักพัฒนาสุขภาพจิต
10. นางสาวพัชริน คุณคำชู	คุณคำชู	นักวิชาการสาธารณสุข 7	สำนักพัฒนาสุขภาพจิต
11. นางนฤภัค ฤทธาทิพย์	ฤทธาทิพย์	นักจิตวิทยา 6	สำนักพัฒนาสุขภาพจิต
12. นางสาวนันทน์นัส ประสานทอง	ประสานทอง	นักวิชาการสาธารณสุข 7ว.	สำนักพัฒนาสุขภาพจิต
13. นางวีณา บุญแสง	บุญแสง	นักวิชาการสาธารณสุข 7ว.	สำนักพัฒนาสุขภาพจิต





คู่มือมาตรฐานการนำเข้าเทคโนโลยี/งานวิจัยในคลังความรู้ทางวิชาการด้านสุขภาพจิตและจิตเวช

ผู้เข้าร่วมประชุม (หน่วยงานส่วนกลาง)

กลุ่มที่ปรึกษา

1. นางสาวดวงกมล สุจิตกุล นายแพทย์ 8

กองแผนงาน

2. นางอุไรวรรณ ยิ้มละม้าย เจ้าหน้าที่วิเคราะห์นโยบายและแผน 6

สำนักงานโครงการ TO BE NUMBER ONE

3. นางสาววาสนา เรืองศรี เจ้าหน้าที่งานโสตทัศนศึกษา 5

4. นางสาวปัทมา พ่วงเจริญ นักสังคมสงเคราะห์ 4

5. นางสาวอรอนงค์ ศรีทอง นักวิชาการเผยแพร่

สำนักพัฒนาสุขภาพจิต

6. นางสาวสุวิมล ปริณยานุสรณ์ นักวิชาการสาธารณสุข 7

โรงพยาบาล / สถาบันสังกัดกรมสุขภาพจิต

สถาบันราชกุฎ

7. นางสาวอรทัย สุทธิมาศ ศูนย์สุขภาพทางวิชาการ

สถาบันจิตเวชศาสตร์สมเด็จพระเจ้าพระยา

8. ดร.วิภาวี เผ่ากันทรากร พยาบาลวิชาชีพ 7

9. นายโกเมศ จันทร์เจริญ นักวิชาการโสตทัศนศึกษา

สถาบันสุขภาพจิตเด็กและวัยรุ่นราชนครินทร์

10. นางสาวโตมฤดี สันทัด นักจิตวิทยา 6

สถาบันกษัตริย์ราชนครินทร์

11. นางสาววิไล เสริสทิธิพิทักษ์ นักจิตวิทยา 8

12. นางยุพิน ตุ่มไหมด พยาบาลวิชาชีพ 8

13. นางสาวราญ บุญรักษา พยาบาลวิชาชีพ 7





คู่มือมาตรฐานการนำเข้าเทคโนโลยี/งานวิจัยในคลังความรู้ทางวิชาการด้านสุขภาพจิตและจิตเวช

โรงพยาบาลสุวปราสาทไวกโยปถัมภ์

14. นางนาถลดา ตะวันกาญจน์โชติ พยาบาลวิชาชีพ 6

โรงพยาบาลสวหนองปรุง

15. นางสาวธิดารัตน์ ศรีสุโข นักจิตวิทยา 8

โรงพยาบาลพระศรีมหาโพธิ์

16. นางจินตนา ลีจิ่งเพิ่มพูน พยาบาลวิชาชีพ 7

โรงพยาบาลขอนแก่นนครินทร์

17. นางมัลลิกา พูนสวัสดิ์ พยาบาลวิชาชีพ 7

โรงพยาบาลสวหนองทรายหอม

18. นานบุญพา ณ นคร พยาบาลวิชาชีพ

โรงพยาบาลจิตเวชนครราชสีมาราชธานี

19. นางสาวอิชญา เชื้อนมนัน พยาบาลวิชาชีพ 7

ศูนย์สุขภาพจิต

- | | | |
|-------------------------------|--------------------------|----------------------|
| 20. นางสาวสิริรัฐ ภิเศก | นักวิชาการสาธารณสุข 7 ว. | ศูนย์สุขภาพจิตที่ 1 |
| 21. นางสาวลือจรรยา สมสวย | นักวิชาการสาธารณสุข 5 | ศูนย์สุขภาพจิตที่ 1 |
| 22. นายปองพล ชูชนะโชติ | นักจิตวิทยา 4 | ศูนย์สุขภาพจิตที่ 2 |
| 23. นางสาวยุวศรี กลีบโกมุท | นักจิตวิทยา 6 ว. | ศูนย์สุขภาพจิตที่ 3 |
| 24. นางสาวสุภาพร คงช่วยชาติ | นักวิชาการสาธารณสุข | ศูนย์สุขภาพจิตที่ 4 |
| 25. นางสาวคัชชาตา เจริญวงศ์ | นักจิตวิทยา 5 | ศูนย์สุขภาพจิตที่ 4 |
| 26. นางสาววรรรณ หนึ่งด่านจาก | นักจิตวิทยา 6 ว. | ศูนย์สุขภาพจิตที่ 5 |
| 27. นางสาวสิริพร พุทธิพรโอบาส | นักวิชาการสาธารณสุข 7 ว. | ศูนย์สุขภาพจิตที่ 6 |
| 28. นายคมชาย สุขยิ่ง | นักจิตวิทยา 8 | ศูนย์สุขภาพจิตที่ 7 |
| 29. นางสาวศุภลักษณ์ ดาราพงษ์ | นักวิชาการสาธารณสุข 5 | ศูนย์สุขภาพจิตที่ 8 |
| 30. นางสาวรัชวัลย์ บุญโถม | นักวิชาการสาธารณสุข 8 | ศูนย์สุขภาพจิตที่ 9 |
| 31. นางสาวกรทิพย์ วิทยากาญจน์ | นักจิตวิทยา 3 | ศูนย์สุขภาพจิตที่ 13 |







ภาคผนวก ค

รายนามผู้ร่วมประชุม

การประชุมปฏิบัติการการใช้คู่มือมาตรฐานการนำเข้าเทคโนโลยี/งานวิจัย
ในคลังความรู้ทางวิชาการด้านสุขภาพจิตและจิตเวช





คู่มือมาตรฐานการนำเข้าเทคโนโลยี/งานวิจัยในคลังความรู้ทางวิชาการด้านสุขภาพจิตและจิตเวช

รายนามผู้ร่วมประชุม

การประชุมปฏิบัติการการใช้คู่มือมาตรฐานการนำเข้าเทคโนโลยี/งานวิจัย

ในคลังความรู้ทางวิชาการด้านสุขภาพจิตและจิตเวช

วันที่ 27 มกราคม 2552

ณ โรงแรมริชมอนด์ จังหวัดนนทบุรี

วิทยากร

- | | |
|------------------------------------|---|
| 1. นายแพทย์เกียรติภูมิ วงศ์รจิต | รองอธิบดีกรมสุขภาพจิต |
| 2. นายแพทย์ยงยุทธ วงศ์ภิรมย์ศานติ์ | หัวหน้ากลุ่มที่ปรึกษากรมสุขภาพจิต |
| 3. นางอุษา พึ่งธรรม | นักวิชาการสาธารณสุขชำนาญการพิเศษ
สำนักพัฒนาสุขภาพจิต |
| 4. นางณัฐณี พลถาวร | บรรณารักษ์ชำนาญการ
สำนักพัฒนาสุขภาพจิต |
| 5. นางสาวชิตชนก โอภาสวัฒนา | นักสังคมสงเคราะห์ชำนาญการพิเศษ
สำนักพัฒนาสุขภาพจิต |
| 6. นางสาวนันทน์ภัส ประสานทอง | นักวิชาการสาธารณสุขชำนาญการ
สำนักพัฒนาสุขภาพจิต |
| 7. นางวีณา บุญแสง | นักวิชาการสาธารณสุขชำนาญการ
สำนักพัฒนาสุขภาพจิต |
| 8. นางนฤภัค ฤชาทิพย์ | นักจิตวิทยาชำนาญการ
สำนักพัฒนาสุขภาพจิต |





ผู้เข้าร่วมประชุม

กลุ่มที่ปรึกษากรมสุขภาพจิต

- | | |
|------------------------------|-----------------------|
| 1. แพทย์หญิงดวงกมล สุจริตกุล | นายแพทย์ชำนาญการพิเศษ |
| 2. นายสุนทร อ่อนเกตุผล | นักสังคมวิทยา |

กองแผนงาน

- | | |
|-----------------------|------------------------------|
| 3. นายบารมี จรัสสิงห์ | นักวิชาการสถิติชำนาญการพิเศษ |
| 4. นายอภิชัย พูนผลกุล | นักวิชาการสถิติปฏิบัติการ |

สำนักสุขภาพจิตสังคม

- | | |
|------------------------------|----------------------------------|
| 5. นางนันทนา รัตนากร | นักวิชาการสาธารณสุขชำนาญการพิเศษ |
| 6. นางสาวนิภาพร พูลแสงทรัพย์ | นักสังคมสงเคราะห์ |
| 7. นายอรอนนพ ขาญด้วยกิจ | นักวิชาการโสตทัศนศึกษา |
| 8. นายกุลธัช เหมะรัต | นักประชาสัมพันธ์ |

สำนักแม่ข่าย TO BE NUMBER ONE

- | | |
|--------------------------|----------------------------------|
| 9. นายไพฑูรย์ นูสีหา | เจ้าหน้าที่วิเคราะห์นโยบายและแผน |
| 10. นางสาวอรอนงค์ ศรีทอง | นักวิชาการเผยแพร่ |
| 11. นางสาววาสนา เรืองศรี | เจ้าพนักงานโสตทัศนศึกษาชำนาญการ |

สำนักพิชิตสุขภาพจิต

- | | |
|--------------------------------------|--------------------------------|
| 12. นางเขาวนาฏ ผลิตนนท์เกียรติ | นักจิตวิทยาคลินิกชำนาญการพิเศษ |
| 13. นางสาวสิริกุล จุลศิริ | นักจิตวิทยาคลินิกชำนาญการ |
| 14. นางสาวพัชรินทร์ ศิริวิสุทธิรัตน์ | นักสังคมสงเคราะห์ปฏิบัติการ |
| 15. นางสาวจุฑาธิป วัชรานนท์ | นักวิชาการสาธารณสุขชำนาญการ |





สถาบันราษฎรอุทิศ

- | | | |
|---------------|------------|------------------------|
| 16. นางณัฐชนก | สุวรรณนนท์ | นักวิชาการโสตทัศนศึกษา |
| 17. นางจงกล | จันทร์सार | เจ้าพนักงานเวชสถิติ |

สถาบันจิตเวชศาสตร์สมเด็จพระเจ้าพระยา

- | | | |
|--------------|-------------|------------------------|
| 18. นายโกเมศ | จันทร์เจริญ | นักวิชาการโสตทัศนศึกษา |
|--------------|-------------|------------------------|

สถาบันศึกษานรชนศรีนครินทร์

- | | | |
|------------------|----------|--|
| 19. นายสุจินันท์ | แสวงสุข | นักวิชาการคอมพิวเตอร์ |
| 20. นางยุพิน | คุ้มโหมต | พยาบาลวิชาชีพชำนาญการ |
| 21. นายอาคม | จำมัน | เจ้าพนักงานวิทยาศาสตร์การแพทย์ชำนาญการ |

โรงพยาบาลสุวประสาทไทโยปัทม์

- | | | |
|-----------------|-----------------|-----------------------------|
| 22. นางนาถลดา | ตะวันกาญจน์โชติ | พยาบาลวิชาชีพชำนาญการ |
| 23. นายธรรชัณฑ์ | จงฤชา | เจ้าพนักงานเวชสถิติชำนาญการ |

โรงพยาบาลศรีธัญญา

- | | | |
|------------------|-------------|-----------------------------|
| 24. นางมลิวลัย | บุญสอน | พยาบาลวิชาชีพชำนาญการพิเศษ |
| 25. นางวรรณภา | พลอยเกลื่อน | เจ้าพนักงานเวชสถิติชำนาญการ |
| 26. นางนฤมล | นาคเรือง | เจ้าพนักงานเวชสถิติชำนาญการ |
| 27. นางกฤษณา | อยู่ศิริ | เจ้าพนักงานเวชสถิติชำนาญการ |
| 28. นางศุภกนิษฐ์ | พลไพรินทร์ | เจ้าพนักงานเวชสถิติชำนาญการ |
| 29. นางบังอร | จิตรังษี | บรรณรักษ์ชำนาญการ |
| 30. นายจักรกฤษณ์ | รอดไม้ | เจ้าพนักงานเวชสถิติชำนาญการ |
| 31. นางสาวสุรีย์ | บุญเฉย | นักสังคมสงเคราะห์ชำนาญการ |
| 32. นายสมิทธิ์ | เอกปิยะกุล | นักจิตวิทยา |



**สถาบันสุขภาพจิตเด็กและวัยรุ่นราชนครินทร์**

33. นางปาริชาติ สุขทอง เจ้าพนักงานเวชสถิติชำนาญการ
34. นางสาวโตมฤดี สันทัด นักจิตวิทยาคลินิกชำนาญการ

โรงพยาบาลสวนปรุง

35. นางสาวธิดารัตน์ ศรีสุโข นักจิตวิทยาคลินิกชำนาญการ

โรงพยาบาลพระศรีมหาโพธิ์

36. นายเชื้อพร ทองผาย พยาบาลวิชาชีพชำนาญการ

โรงพยาบาลจิตเวชนครราชสีมาราชนครินทร์

37. นางสาวอิชยา เชื้ออนันต์ พยาบาลวิชาชีพชำนาญการ
38. นายธวัช ชาววัน นักพัฒนาทรัพยากรบุคคล

โรงพยาบาลจิตเวชขอนแก่นราชนครินทร์

39. นางมัลลิกา พูนสวัสดิ์ พยาบาลวิชาชีพชำนาญการ
40. นางสาวเอมหทัย ศรีจันทร์หล้า พยาบาลวิชาชีพชำนาญการ

โรงพยาบาลสวนสราญรมย์

41. นางบุญพา ณ นคร พยาบาลวิชาชีพชำนาญการ

สถาบันพัฒนาการเด็กราชนครินทร์

42. นายบุญช่วย อ่วงตระกูล ผู้ช่วยเหลือคนไข้

โรงพยาบาลจิตเวชนครสวรรค์ราชนครินทร์

43. นายจิตติกร วงศกรกวิน บรรณารักษ์

โรงพยาบาลจิตเวชนครพนมราชนครินทร์

44. นายรณชิต สมรรถนะกุล พยาบาลวิชาชีพชำนาญการ





คู่มือมาตรฐานการนำเข้าเทคโนโลยี/งานวิจัยในคลังความรู้ทางวิชาการด้านสุขภาพจิตและจิตเวช

โรงพยาบาลจิตเวชสระแก้วราชนครินทร์

45. นายเหมมราช ตำแหน่ง พยาบาลวิชาชีพปฏิบัติการ

โรงพยาบาลจิตเวชเสนาชนครินทร์

46. นางณัฏฐพัชร สุนทรโรวิทย์ พยาบาลวิชาชีพชำนาญการ

โรงพยาบาลจิตเวชสงขลาราชนครินทร์

47. นายชฎานนท์ สุวรรณชัย นายช่างไฟฟ้าปฏิบัติการ

48. นายผาณิต บุญตระกูล พยาบาลวิชาชีพชำนาญการ

ศูนย์สุขภาพจิตที่ 1

49. นางสาวสิริรัฐ ภิกเสก นักวิชาการสาธารณสุขชำนาญการ

50. นายธนิต ขุนอรุณ พนักงานธุรการ

ศูนย์สุขภาพจิตที่ 2

51. นายไพฑูรย์ มูลจินทา นักวิชาการคอมพิวเตอร์

ศูนย์สุขภาพจิตที่ 3

52. นายณัฐพงษ์ กิมสุวรรณ เจ้าหน้าที่บริหารงานทั่วไป

ศูนย์สุขภาพจิตที่ 4

53. นางวรรณวิไล ภูตระกูล นักวิชาการสาธารณสุขชำนาญการ

ศูนย์สุขภาพจิตที่ 7

54. นายคมชาย สุขยั้ง นักจิตวิทยาคลินิกชำนาญการ

ศูนย์สุขภาพจิตที่ 8

55. นางสาวศิริพร อินผา นักสังคมสงเคราะห์ปฏิบัติการ

ศูนย์สุขภาพจิตที่ 9

56. นางสาวศศิภมล เยี่ยมรักษ์ นักสังคมสงเคราะห์ปฏิบัติการ





คู่มือมาตรฐานการนำเข้าเทคโนโลยี/งานวิจัยในคลังความรู้ทางวิชาการด้านสุขภาพจิตและจิตเวช

ศูนย์สุขภาพจิตที่ 10

57. นายกันต์กร กาใจ นักจิตวิทยาคลินิกชำนาญการ

ศูนย์สุขภาพจิตที่ 11

58. นางขนิษฐา พุ่มประดับ นักวิชาการสาธารณสุขชำนาญการ

59. นางปรีดีทิพย์ ถนิมพาสน์ นักสังคมสงเคราะห์ชำนาญการ

ศูนย์สุขภาพจิตที่ 12

60. นายวีรวัฒน์ ทองคำ เจ้าพนักงานธุรการ

ศูนย์สุขภาพจิตที่ 13

61. นายณัฐ วัชรโรทัย เจ้าพนักงานธุรการ

ศูนย์สุขภาพจิตที่ 15

62. นางสาวเพียงรัตน์ แสงดี นักวิชาการคอมพิวเตอร์

63. นางจรจวรรณ รามแก้ว นักวิชาการคอมพิวเตอร์

บริษัท EM Work จำกัด

64. นายสุทธิพงษ์ โรจนวิภาต นักวิเคราะห์ออกแบบระบบ

คณะทำงาน

1. นางวิณา บุญแสง นักวิชาการสาธารณสุขชำนาญการ

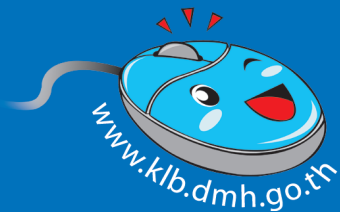
2. นางประไพศรี สุนันตะ นักจัดการงานทั่วไปชำนาญการ

3. นางสาวสุวิมล อุ้เงิน พนักงานพิมพ์ดีดชั้น 3

4. นางดามาพร ม่วงสอน เจ้าหน้าที่วิเคราะห์นโยบายและแผน



www.klb.dmh.go.th



คู่มือ มาตรฐานการนำเข้าเทคโนโลยี/งานวิจัย
ในคลังความรู้ทางวิชาการด้านสุขภาพจิตและจิตเวช
กรมสุขภาพจิต (www.klb.dmh.go.th)